

THAILAND STEEL OUTLOOK

June 2020

รายงานสถานการณ์อุตสาหกรรมเหล็ก เดือนมิถุนายน ปี พ.ศ. 2563

สรุปสถานการณ์อุตสาหกรรมเหล็กโลก

สรุปสถานการณ์อุตสาหกรรมเหล็กไทย



สรุปสถานการณ์อุตสาหกรรมเหล็กโลก

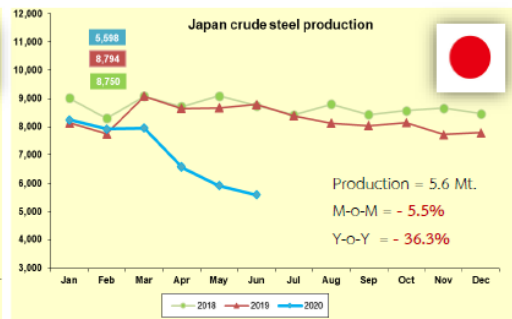
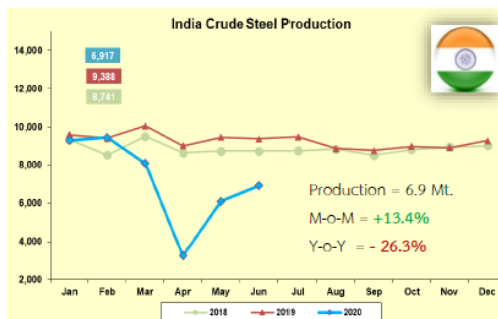
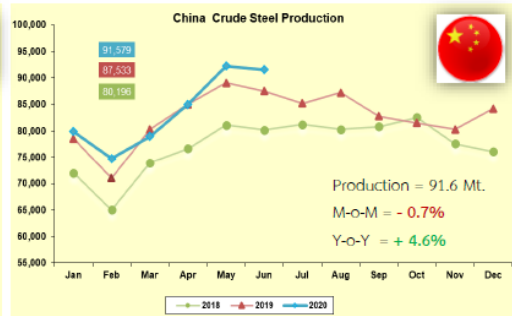
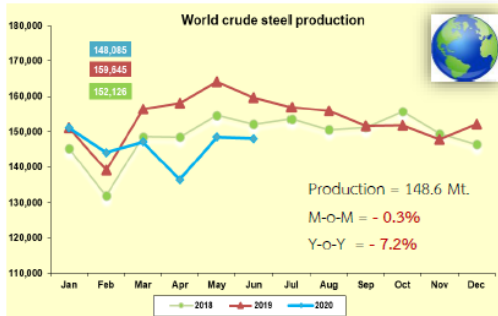
เดือนมิถุนายน ปี 2563



การผลิตเหล็กดิบของโลก

ยอดการผลิตเหล็กดิบของโลกเดือนมิถุนายน พ.ศ. 2563 อยู่ที่ 148.6 ล้านตัน ปรับตัวลดลง ร้อยละ 7.2 เมื่อเทียบกับช่วงเวลาเดียวกันของปีก่อน ประเทศจีนผู้ผลิตเหล็กดิบรายใหญ่ที่สุดของโลกมียอดการผลิตเหล็กดิบในเดือนมิถุนายน อยู่ที่ 91.6 ล้านตัน โดยการผลิตรับเพิ่มขึ้นเมื่อเทียบกับช่วงเดียวกันของปีก่อน ร้อยละ 4.6 สำหรับยอดการผลิตเหล็กดิบของประเทศอินเดียในเดือนมิถุนายน อยู่ที่ 6.9 ล้านตัน หดตัวร้อยละ 26.3 เมื่อเทียบกับช่วงเดียวกันของปีก่อน และยอดการผลิตเหล็กดิบของประเทศญี่ปุ่น อยู่ที่ 5.6 ล้านตัน ปรับตัวลดลงร้อยละ 36.3 เมื่อเทียบกับช่วงเดียวกันของปีก่อน

ในเดือนมิถุนายน 2563 พบว่า ผลผลิตเหล็กดิบมีการผลิตหดตัวเกือบทุกภูมิภาคทั่วโลก เมื่อเทียบกับช่วงเดียวกันของปีก่อนหน้า มีเพียงภูมิภาคอเมริกาใต้ (South America) ที่มีการผลิตเหล็กดิบขยายตัวเพิ่มขึ้น การระบาดของโคโรนาไวรัสยังคงผลกระทบในภาคการผลิตของอุตสาหกรรมต่อเนื่องในหลายภูมิภาคทั่วโลก ส่งผลให้อุปสงค์และการผลิตเหล็กดิบปรับลดลง



Source: World Steel Association

ข้อมูลในรายงาน สิ่งพิมพ์ และเว็บไซต์ที่ได้จัดทำขึ้นมาจากแหล่งข้อมูลที่เชื่อถือได้ อย่างไรก็ตาม สถาบันเหล็กและเหล็กกล้าแห่งประเทศไทยไม่รับประกันความถูกต้อง ครบถ้วนและพอเพียงของข้อมูลเหล่านี้ ความเห็นหรือการคาดการณ์ใดๆ ต่อเหตุการณ์ในอนาคตอาจแตกต่างจากเหตุการณ์ที่จะเกิดขึ้นจริง นอกจากนี้ สถาบันเหล็กและเหล็กกล้าแห่งประเทศไทยขอสงวนสิทธิในการเปลี่ยนแปลงและแก้ไขข้อมูล รวมถึงความเห็นและการประมาณการใดๆ โดยไม่ต้องแจ้งล่วงหน้า

สรุปสถานการณ์ด้านราคา

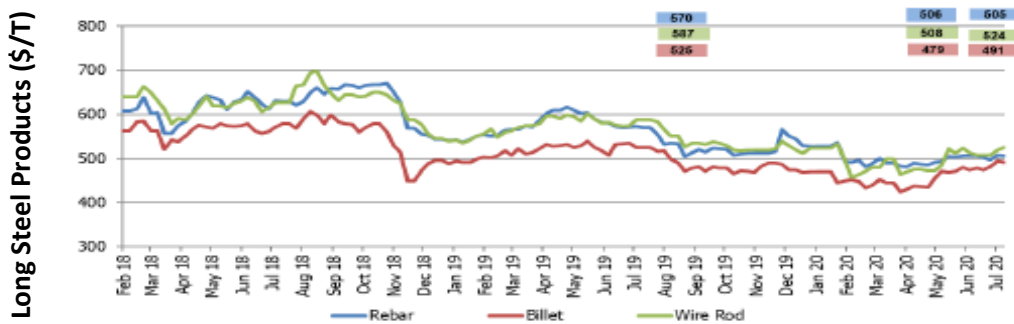
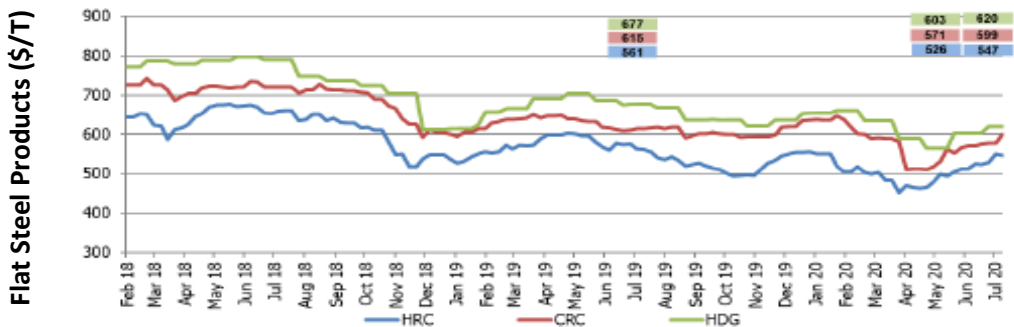


ราคาผลิตภัณฑ์เหล็กของจีน

ภาพรวมราคาเหล็กในประเทศจีน ในช่วงสัปดาห์สุดท้ายของเดือนกรกฎาคม พ.ศ. 2563 ราคาผลิตภัณฑ์เหล็กทรงแบนปรับตัวขึ้นทุกผลิตภัณฑ์ โดยราคาผลิตภัณฑ์เหล็กแผ่นรีดร้อน (HRC) ราคาเหล็กแผ่นรีดเย็น (CRC) และราคาเหล็กแผ่นเคลือบสังกะสีแบบจุ่มร้อน (HDG) ปรับตัวขึ้นร้อยละ 4.1 ร้อยละ 4.9 และร้อยละ 2.8 เมื่อเทียบกับช่วงเดียวกันของเดือนก่อนหน้า มีราคาเฉลี่ยอยู่ที่ประมาณ 547 ดอลลาร์สหรัฐฯ ต่อตัน 599 ดอลลาร์สหรัฐฯ ต่อตัน และ 620 ดอลลาร์สหรัฐฯ ต่อตัน ตามลำดับ

ราคาผลิตภัณฑ์เหล็กทรงยาวของจีน ในช่วงสัปดาห์สุดท้ายของเดือนกรกฎาคม พ.ศ. 2563 ราคามีการปรับขึ้นเกือบทุกผลิตภัณฑ์ ราคาบิลเล็ต (Billet) และราคาเหล็กหลอด (Wire rod) ปรับตัวเพิ่มขึ้นร้อยละ 2.7 และ ร้อยละ 3.2 เมื่อเทียบกับช่วงเดียวกันของเดือนก่อน มีราคาเฉลี่ยอยู่ที่ 491 ดอลลาร์สหรัฐฯ ต่อตัน และ 524 ดอลลาร์สหรัฐฯ ต่อตัน ตามลำดับ ในขณะที่ราคาเหล็กเส้น (Rebar) ปรับตัวลดลงเล็กน้อย ร้อยละ 0.1 เมื่อเทียบกับช่วงเดียวกันของเดือนก่อน มีราคาเฉลี่ยอยู่ที่ 505 ดอลลาร์สหรัฐฯ ต่อตัน ราคาที่ปรับขึ้นเป็นผลจากการที่เศรษฐกิจของจีนที่เริ่มฟื้นตัวจากการระบอบของไวรัส รวมถึงการที่รัฐบาลมีนโยบายการกระตุ้นเศรษฐกิจ ทำให้มีการดำเนินกิจกรรมทางเศรษฐกิจเพิ่มขึ้น ทำให้อุปสงค์ของเหล็กภายในประเทศปรับตัวเพิ่มขึ้นอย่างแข็งแกร่งส่งผลให้ราคาปรับเพิ่มขึ้น

กราฟแสดงราคาผลิตภัณฑ์เหล็กของจีนในช่วงสัปดาห์สุดท้ายของเดือนกรกฎาคม 2563



Source: Steel Business Briefing

ข้อมูลในรายงาน สิ่งพิมพ์ และเว็บไซต์ที่ได้จัดทำขึ้นมาจากแหล่งข้อมูลที่เชื่อถือได้ อย่างไรก็ตาม สถาบันเหล็กและเหล็กกล้าแห่งประเทศไทยไม่รับประกันความถูกต้อง ครบถ้วนและพอเพียงของข้อมูลเหล่านี้ ความเห็นหรือการคาดการณ์ใดๆ ต่อเหตุการณ์ในอนาคตอาจแตกต่างจากเหตุการณ์ที่จะเกิดขึ้นจริง นอกจากนี้ สถาบันเหล็กและเหล็กกล้าแห่งประเทศไทยขอสงวนสิทธิในการเปลี่ยนแปลงและแก้ไขข้อมูล รวมถึงความเห็นและการประมาณการใดๆ โดยไม่ต้องแจ้งล่วงหน้า

สรุปสถานการณ์ด้านราคา



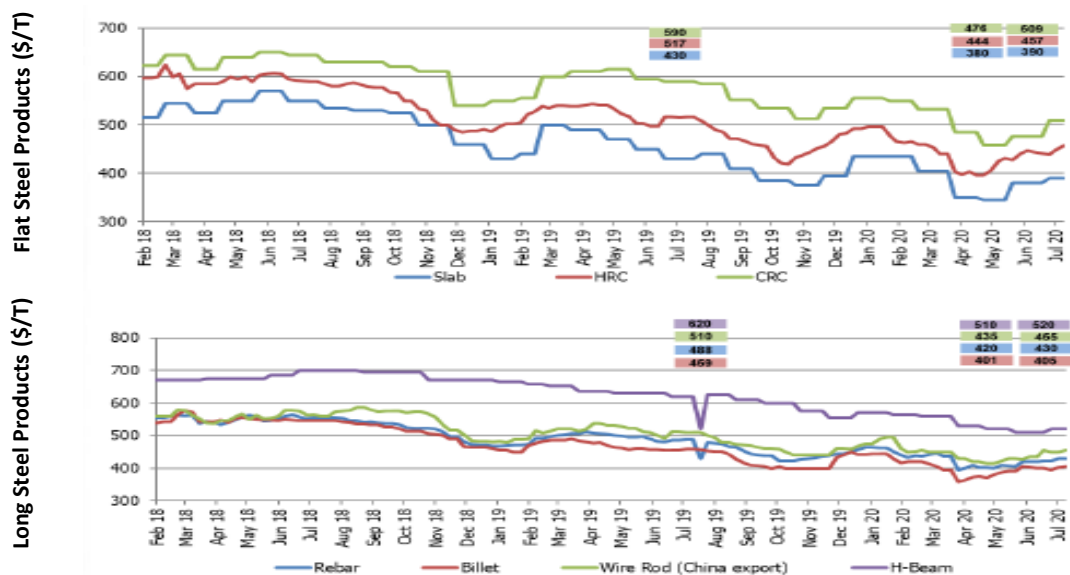
ราคาผลิตภัณฑ์เหล็กในตลาดเอเชีย

ภาพรวมราคาเหล็กในเอเชีย ในช่วงสัปดาห์สุดท้ายของเดือนกรกฎาคม พ.ศ. 2563 พบว่าราคาผลิตภัณฑ์เหล็กทรงแบนปรับขึ้นทุกผลิตภัณฑ์ ราคาเหล็กแผ่นหนา (Slab) ราคาเหล็กแผ่นรีดร้อน (HRC) และเหล็กแผ่นรีดเย็น (CRC) ในตลาดเอเชีย ราคาปรับตัวเพิ่มขึ้น ร้อยละ 2.6 ร้อยละ 2.9 และ ร้อยละ 6.9 เมื่อเทียบกับช่วงเดียวกันของเดือนก่อน มีราคาเฉลี่ยอยู่ที่ 390 ดอลลาร์สหรัฐฯ ต่อตัน 457 ดอลลาร์สหรัฐฯ ต่อตัน และ 509 ดอลลาร์สหรัฐฯ ต่อตัน ตามลำดับ

ราคาผลิตภัณฑ์เหล็กทรงยาวราคาในตลาดเอเชียมีการปรับขึ้นทุกผลิตภัณฑ์ โดยราคาเหล็กเส้น (Rebar) ราคาบิลเล็ต (Billet) ราคาเหล็กหลอด (Wire rod) และราคาเหล็กเอชบีเอ็ม (H-beam) ปรับตัวขึ้น ร้อยละ 2.4 ร้อยละ 1.0 ร้อยละ 4.6 และร้อยละ 2 เมื่อเทียบกับช่วงเดียวกันของเดือนก่อน มีราคาเฉลี่ยอยู่ที่ 430 ดอลลาร์สหรัฐฯ ต่อตัน 405 ดอลลาร์สหรัฐฯ ต่อตัน 455 ดอลลาร์สหรัฐฯ ต่อตัน และ 520 ดอลลาร์สหรัฐฯ ต่อตัน ตามลำดับ ซึ่งราคาผลิตภัณฑ์เหล็กในเอเชียมีทิศทางใกล้เคียงกับราคาผลิตภัณฑ์เหล็กในประเทศของจีน

ความเคลื่อนไหววัตถุดิบในตลาดเอเชีย (East Asia Import) ในช่วงสัปดาห์สุดท้ายของเดือนกรกฎาคม 2563 พบว่าราคาวัตถุดิบปรับตัวเพิ่มขึ้น โดยราคาเศษเหล็ก (Scrap) และราคาสินแร่เหล็ก (Iron Ore) ปรับเพิ่มขึ้น ร้อยละ 4.7 และร้อยละ 2.1 เมื่อเทียบกับช่วงเดียวกันของเดือนก่อน มีราคาเฉลี่ยอยู่ที่ 278 ดอลลาร์สหรัฐฯ ต่อตัน และ 129 ดอลลาร์สหรัฐฯ ต่อตัน ตามลำดับ ในขณะที่ราคาถ่านหินโค้ก (Hard Coking Coal) ปรับตัวลดลง ร้อยละ 1.1 เมื่อเทียบกับช่วงเดียวกันของเดือนก่อน มีราคาเฉลี่ยอยู่ที่ 111 ดอลลาร์สหรัฐฯ ต่อตัน

กราฟแสดงราคาผลิตภัณฑ์เหล็กของเอเชียในช่วงสัปดาห์สุดท้ายของเดือนกรกฎาคม 2563



Source: Steel Business Briefing

ข้อมูลในรายงาน สิ่งพิมพ์ และเว็บไซต์ที่ได้จัดทำขึ้นมาจากแหล่งข้อมูลที่เชื่อถือได้ อย่างไรก็ตาม สถาบันเหล็กและเหล็กกล้าแห่งประเทศไทยไม่รับประกันความถูกต้อง ครบถ้วนและพอเพียงของข้อมูลเหล่านี้ ความเห็นหรือการคาดการณ์ใดๆ ต่อเหตุการณ์ในอนาคตอาจแตกต่างจากเหตุการณ์ที่จะเกิดขึ้นจริง นอกจากนี้ สถาบันเหล็กและเหล็กกล้าแห่งประเทศไทยขอสงวนสิทธิในการเปลี่ยนแปลงและแก้ไขข้อมูล รวมถึงความเห็นและการประมาณการณใดๆ โดยไม่ต้องแจ้งล่วงหน้า

รายงานสถานการณ์อุตสาหกรรมเหล็ก เดือนมิถุนายน ปี พ.ศ. 2563

สรุปสถานการณ์อุตสาหกรรมเหล็กโลก

สรุปสถานการณ์อุตสาหกรรมเหล็กไทย



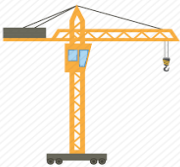
สรุปสถานการณ์อุตสาหกรรมเหล็กไทย



สถานการณ์การผลิตเหล็กของไทย

การผลิตเหล็กของไทยเดือนมิถุนายน พ.ศ. 2563 ยอดการผลิตเหล็กดิบรวมของไทย อยู่ที่ 318,456 ตัน ปรับตัวลดลงร้อยละ 20.5 เมื่อเทียบกับช่วงเดียวกันของปีก่อน สำหรับยอดการผลิตเหล็กสำเร็จรูปของไทยเดือนมิถุนายน พ.ศ.2563 อยู่ที่ 498,411 ตัน ปรับตัวลดลง ร้อยละ 32.9 เมื่อเทียบกับช่วงเวลาเดียวกันของปีที่ผ่านมา จำแนกเป็นการผลิตเหล็กทรงยาว อยู่ที่ 239,798 ตัน หดตัวลง ร้อยละ 45.1 เมื่อเทียบกับช่วงเวลาเดียวกันของปีที่ผ่านมา โดยการผลิตเหล็กเส้นและเหล็กโครงสร้างรูปพรรณรีดร้อน (Bar & HR section) อยู่ที่ 150,257 ตัน หดตัวลงร้อยละ 56.9 เมื่อเทียบกับช่วงเดียวกันของปีก่อน และการผลิตเหล็กหลอด (Wire rod) อยู่ที่ 89,541 ตัน ขยายตัว ร้อยละ 2.1 เมื่อเทียบกับช่วงเดียวกันของปีก่อน

การผลิตเหล็กทรงแบนในเดือนมิถุนายน พ.ศ. 2563 อยู่ที่ 258,612 ตัน ปรับตัวลดลง ร้อยละ 15.5 เมื่อเทียบกับช่วงเวลาเดียวกันของปีที่ผ่านมา การผลิตเหล็กแผ่นหนา (HR Plate) อยู่ที่ 9,390 ตัน คงที่เมื่อเทียบกับช่วงเดียวกันของปีก่อน การผลิตเหล็กแผ่นรีดร้อน (HR coil/sheet) อยู่ที่ 249,222 ตัน ลดลง ร้อยละ 16 เมื่อเทียบกับช่วงเดียวกันของปีก่อน และการผลิตเหล็กแผ่นรีดเย็น (CR sheet) อยู่ที่ 120,991 ตัน หดตัวลงร้อยละ 35 เมื่อเทียบกับช่วงเดียวกันของปีก่อน



ยอดการบริโภคเหล็กสำเร็จรูปของไทย

การบริโภคเหล็กสำเร็จรูปของไทย เดือนมิถุนายน พ.ศ. 2563 อยู่ที่ 1.1 ล้านตัน ปรับตัวลดลง ร้อยละ 38.9 เมื่อเทียบกับช่วงเวลาเดียวกันของปีที่ผ่านมา จำแนกเป็นการบริโภคผลิตภัณฑ์เหล็กทรงยาว 342,915 ตัน หดตัวร้อยละ 39.8 เมื่อเทียบกับช่วงเวลาเดียวกันของปีก่อน โดยการบริโภคเหล็กเส้นและเหล็กโครงสร้างรูปพรรณรีดร้อน (Bar & HR section) ลดลงร้อยละ 51.8 เมื่อเทียบกับช่วงเดียวกันของปีก่อน มีการบริโภคอยู่ที่ 171,748 ตัน และการบริโภคเหล็กหลอด (Wire rod) มีปริมาณอยู่ที่ 154,158 ตัน ปรับลดลง ร้อยละ 22.4 เมื่อเทียบกับช่วงเดียวกันของปีก่อน

การบริโภคผลิตภัณฑ์เหล็กทรงแบนอยู่ที่ประมาณ 725,732 ตัน หดตัวลดลง ร้อยละ 38.5 เมื่อเทียบกับช่วงเวลาเดียวกันของปีก่อน การบริโภคเหล็กแผ่นหนา (HR Plate) อยู่ที่ 26,986 ตัน ปรับลดลงร้อยละ 53.1 เมื่อเทียบกับช่วงเวลาเดียวกันของปีก่อน การบริโภคเหล็กแผ่นรีดร้อน (HR coil/sheet) อยู่ที่ 372,140 ตัน หดตัวร้อยละ 45.8 เมื่อเทียบกับช่วงเวลาเดียวกันของปีก่อน และการบริโภคเหล็กแผ่นรีดเย็น (CR Sheet) อยู่ที่ 183,131 ตัน หดตัวร้อยละ 42.7 เมื่อเทียบกับช่วงเดียวกันของปีก่อนหน้า

Source: ISIT Analysis

ข้อมูลในรายงาน สิ่งพิมพ์ และเว็บไซต์ที่ได้จัดทำขึ้นมาจากแหล่งข้อมูลที่เชื่อถือได้ อย่างไรก็ตาม สถาบันเหล็กและเหล็กกล้าแห่งประเทศไทยไม่รับประกันความถูกต้อง ครบถ้วนและพอเพียงของข้อมูลเหล่านี้ ความเห็นหรือการคาดการณ์ใดๆ ต่อเหตุการณ์ในอนาคตอาจแตกต่างจากเหตุการณ์ที่จะเกิดขึ้นจริง นอกจากนี้ สถาบันเหล็กและเหล็กกล้าแห่งประเทศไทยขอสงวนสิทธิในการเปลี่ยนแปลงและแก้ไขข้อมูล รวมถึงความเห็นและการประมาณการใดๆ โดยไม่ต้องแจ้งล่วงหน้า

สรุปสถานการณ์อุตสาหกรรมเหล็กไทย



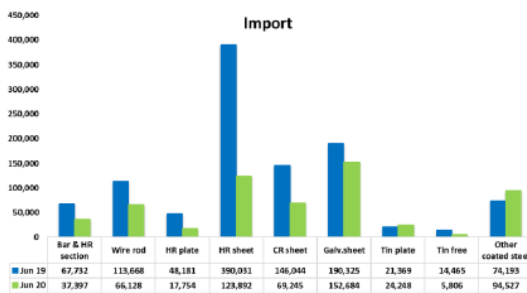
การนำเข้าผลิตภัณฑ์เหล็ก

การนำเข้าผลิตภัณฑ์เหล็กทั้งหมดของไทย เดือนมิถุนายน พ.ศ. 2563 อยู่ที่ 767,908 ตัน ปรับตัวลดลง ร้อยละ 55.2 เมื่อเทียบกับช่วงเวลาเดียวกันของปีที่ผ่านมา จำแนกเป็น (1) การนำเข้าวัตถุดิบ 64,851 ตัน หดตัว ร้อยละ 55.9 เมื่อเทียบกับช่วงเวลาเดียวกันของปีก่อน (2) การนำเข้าผลิตภัณฑ์เหล็กสำเร็จรูปอยู่ที่ 61,647 ตัน หดตัวร้อยละ 85.6 เมื่อเทียบกับช่วงเวลาเดียวกันของปีก่อน และ (3) การนำเข้าผลิตภัณฑ์เหล็กสำเร็จรูปอยู่ที่ 641,410 ตัน หดตัวลง ร้อยละ 43.7 เมื่อเทียบกับช่วงเวลาเดียวกันของปีก่อน

โดยการนำเข้าผลิตภัณฑ์เหล็กทรงยาว อยู่ที่ 139,855 ตัน ปรับลดลงร้อยละ 37.4 เมื่อเทียบกับช่วงเวลาเดียวกันของปีที่ผ่านมา โดยการนำเข้าเหล็กเส้นและเหล็กโครงสร้างรูปพรรณรีดร้อน (Bar & HR section) อยู่ที่ 37,397 ตัน ลดลงร้อยละ 44.8 เมื่อเทียบกับช่วงเวลาเดียวกันของปีที่ผ่านมา และการนำเข้าเหล็กหลอด (Wire rod) อยู่ที่ 66,128 ตัน หดตัวร้อยละ 41.8 เมื่อเทียบกับช่วงเวลาเดียวกันของปีที่ผ่านมา

การนำเข้าผลิตภัณฑ์เหล็กทรงแบน อยู่ที่ 501,556 ตัน ปรับตัวลดลง ร้อยละ 45.2 เมื่อเทียบกับช่วงเวลาเดียวกันของปีก่อน โดยการนำเข้าเหล็กแผ่นหนารีดร้อน (HR Plate) เหล็กแผ่นรีดร้อน (HR coil/sheet) และเหล็กแผ่นรีดเย็น (CRC) อยู่ที่ 17,754 ตัน 123,892 ตัน และ 69,245 ตัน ปรับลดลงร้อยละ 63.2 ร้อยละ 68.2 และร้อยละ 52.6 เมื่อเทียบกับช่วงเดียวกันของปีที่ผ่านมา ตามลำดับ ส่วนการนำเข้าเหล็กแผ่นเคลือบสังกะสี (Galvanized sheet) ในเดือนนี้ปรับลดลง ร้อยละ 19.8 เมื่อเทียบกับช่วงเดียวกันของปีที่ผ่านมา มีปริมาณการนำเข้าอยู่ที่ 152,684 ตัน

ผลิตภัณฑ์ที่มีการนำเข้ามากที่สุด ได้แก่ เหล็กแผ่นรีดร้อนชนิดม้วน/แผ่น (HR coil/sheet) เหล็กแผ่นเคลือบสังกะสี (Galvanized sheet) และเหล็กแผ่นเคลือบอื่นๆ (Other coated steel)



Unit '000 tonne	June		% Y-o-Y
	2019	2020	
Raw Material	147	65	-55.9%
Semi-Finished Steel Product	429	62	-85.6%
Finished Steel Product	1,139	641	-43.7%
Total Steel Product	1,715	768	-55.2%

Source: Customs and ISIT Analysis

ข้อมูลในรายงาน สิ่งพิมพ์ และเว็บไซต์ที่ได้จัดทำขึ้นมาจากแหล่งข้อมูลที่เชื่อถือได้ อย่างไรก็ตาม สถาบันเหล็กและเหล็กกล้าแห่งประเทศไทยไม่รับประกันความถูกต้อง ครบถ้วนและพอเพียงของข้อมูลเหล่านี้ ความเห็นหรือการคาดการณ์ใดๆ ต่อเหตุการณ์ในอนาคตอาจแตกต่างจากเหตุการณ์ที่จะเกิดขึ้นจริง นอกจากนี้ สถาบันเหล็กและเหล็กกล้าแห่งประเทศไทยขอสงวนสิทธิในการเปลี่ยนแปลงและแก้ไขข้อมูล รวมถึงความเห็นและการประมาณการใดๆ โดยไม่ต้องแจ้งล่วงหน้า

สรุปสถานการณ์อุตสาหกรรมเหล็กไทย



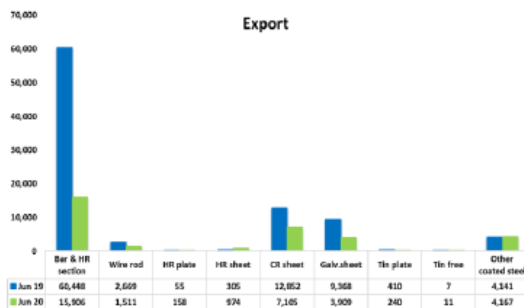
การส่งออกผลิตภัณฑ์เหล็ก

การส่งออกผลิตภัณฑ์เหล็กของไทย เดือนมิถุนายน พ.ศ. 2563 อยู่ที่ 85,335 ตัน ลดลง ร้อยละ 53.1 เมื่อเทียบกับช่วงเวลาเดียวกันของปีก่อน จำแนกเป็น (1) การส่งออกวัตถุดิบ 14,072 ตัน หดตัวลง ร้อยละ 71.9 เมื่อเทียบกับช่วงเวลาเดียวกันกับปีก่อน (2) การส่งออกผลิตภัณฑ์สำเร็จรูป อยู่ที่ 89 ตัน ปรับตัวลดลง ร้อยละ 54.9 เมื่อเทียบกับช่วงเวลาเดียวกันของปีก่อน และ (3) การส่งออกผลิตภัณฑ์เหล็กสำเร็จรูปอยู่ที่ 71,173 ตัน ลดลงร้อยละ 45.9 เมื่อเทียบกับช่วงเวลาเดียวกันของปีก่อน

การส่งออกผลิตภัณฑ์ทรงยาวอยู่ที่ 36,738 ตัน หดตัวลงร้อยละ 59.1 เมื่อเทียบกับช่วงเวลาเดียวกันของปีที่ผ่านมา โดยการส่งออกเหล็กเส้นและเหล็กโครงสร้างรูปพรรณรีดร้อน (Bar & HR section) อยู่ที่ 15,906 ตัน ปรับตัวลดลง ร้อยละ 73.7 เมื่อเทียบกับช่วงเวลาเดียวกันของปีที่ผ่านมา และการส่งออกเหล็กลวด (Wire rod) อยู่ที่ 1,511 ตัน ปรับลดลงร้อยละ 43.4 เมื่อเทียบกับช่วงเวลาเดียวกันของปีที่ผ่านมา

การส่งออกผลิตภัณฑ์ทรงแบน อยู่ที่ 34,436 ตัน ปรับลดลง ร้อยละ 17.5 เมื่อเทียบกับช่วงเวลาเดียวกันของปีที่ผ่านมา โดยการส่งออกเหล็กแผ่นหน้ารีดร้อน (HR plate) และเหล็กแผ่นรีดร้อน (HR sheet) อยู่ที่ 158 ตัน และ 974 ขยายตัวเพิ่มขึ้น ร้อยละ 187.3 และ ร้อยละ 219.3 เมื่อเทียบกับช่วงเวลาเดียวกันของปีที่ผ่านมา ตามลำดับ ในขณะที่การส่งออกเหล็กแผ่นรีดเย็น (CR sheet) และเหล็กแผ่นเคลือบสังกะสี (Galvanized sheet) ปรับตัวลดลง ร้อยละ 44.7 และร้อยละ 58.3 เมื่อเทียบกับช่วงเวลาเดียวกันของปีที่ผ่านมา มีปริมาณอยู่ที่ 7,105 ตัน และ 3,909 ตัน ตามลำดับ

โดยผลิตภัณฑ์ที่มีการส่งออกมากที่สุด ได้แก่ ท่อเหล็กเชื่อมตะเข็บ (Welded pipe) เหล็กเส้นและโครงสร้างรูปพรรณรีดร้อน (Bar & HR Section) และท่อเหล็กไร้ตะเข็บ (Seamless pipe)



Unit '000 tonne	June		% Y-o-Y
	2019	2020	
Raw Material	50	14	↓ -71.9%
Semi-Finished Steel Product	0	0	↓ -54.9%
Finished Steel Product	132	71	↓ -45.9%
Total Steel Product	182	85	↓ -53.1%

Source: Customs and ISIT Analysis

ข้อมูลในรายงาน สิ่งพิมพ์ และเว็บไซต์ที่ได้จัดทำขึ้นมาจากแหล่งข้อมูลที่เชื่อถือได้ อย่างไรก็ตาม สถาบันเหล็กและเหล็กกล้าแห่งประเทศไทยไม่รับประกันความถูกต้อง ครบถ้วนและพอเพียงของข้อมูลเหล่านี้ ความเห็นหรือการคาดการณ์ใดๆ ต่อเหตุการณ์ในอนาคตอาจแตกต่างจากเหตุการณ์ที่จะเกิดขึ้นจริง นอกจากนี้ สถาบันเหล็กและเหล็กกล้าแห่งประเทศไทยขอสงวนสิทธิในการเปลี่ยนแปลงและแก้ไขข้อมูล รวมถึงความเห็นและการประมาณการณใดๆ โดยไม่ต้องแจ้งล่วงหน้า

สรุปสถานการณ์อุตสาหกรรมเหล็กไทย

Total Apparent Finished Steel Consumption (unit in tonne)

Jun 20			Production	%y-o-y change	Import	%y-o-y change	Export	%y-o-y change	Consumption	%y-o-y change			
Total Apparent Finished Steel Consumption			498,411	-32.9%	641,411	-43.7%	71,174	-45.9%	1,068,648	-38.9%			
Long Product Finished Steel Consumption			239,798	-45.1%	139,855	-37.4%	36,738	-59.1%	342,915	-39.8%			
Long Product	Bar	Carbon steel	150,257	-56.9%	12,317	-33.4%	3,977	-87.9%	171,748	-51.8%			
		Stainless steel			279	50.8%	79	1,480.0%					
		Alloy steel			19,113	-46.0%	1,525	-19.1%					
	HR section	Carbon steel			5,586	-58.4%	10,325	-59.7%					
		Stainless steel			85	-65.2%	-	-					
		Alloy steel			17	70.0%	-	-					
	Wire rod	Carbon steel	89,541	2.1%	41,210	-0.1%	1,345	-44.0%			154,158	-22.4%	
		Stainless steel			3,032	-26.2%	5	-50.0%					
		Alloy steel			21,886	-68.0%	161	-37.8%					
	Cold-drawn bar					4,760	-16.7%	1,560			-35.6%		
	Steel wire					13,953	-32.9%	12,485			3.3%		
	Seamless pipe					17,617	12.8%	5,276			-57.0%		
Flat Product Finished Steel Consumption			258,612	-15.5%	501,556	-45.2%	34,436	-17.5%	725,732	-38.5%			
Flat Product	HR plate	Carbon steel	9,390	0.0%	9,744	-50.7%	19	111.1%	26,986	-53.1%			
		Stainless steel			1,589	45.9%	54	1,250.0%					
		Alloy steel			6,421	-76.5%	85	102.4%					
	HR coil/sheet	Carbon steel	249,222	-16.0%	26,808	-79.3%	134	-47.2%	372,140	-45.8%			
		Carbon steel P&O			45,530	-51.1%	-	-100.0%					
		Stainless steel			10,223	-42.9%	833	2,503.1%					
		Alloy steel			41,331	-72.3%	7	-58.8%					
	CR sheet	Carbon steel	120,991	-35.0%	40,592	-60.8%	734	-85.7%	183,131	-42.7%			
		Stainless steel			9,328	-23.3%	6,359	-16.8%					
		Alloy steel			19,325	-36.2%	12	-86.4%					
	Coated	Galv.sheet (HDG)	59,506	-39.9%	143,050	-20.2%	3,467	-55.6%	208,281	-25.6%			
		Galv.sheet (EG)			9,634	-12.3%	442	-71.6%					
		Tin plate	8,232	76.8%	24,248	13.5%	240	-41.5%			32,240	25.9%	
		Tin free	7,829	-12.2%	5,806	-59.9%	11	57.1%			13,624	-41.7%	
		Other coated steel	32,268	-20.8%	94,527	27.4%	4,167	0.6%			122,628	10.7%	
Cold-formed section					308	-76.7%	554	0.5%					
Welded pipe					13,092	-55.0%	17,318	23.1%					

Remark : Apparent Steel Production accounted only hot-rolled steel product

Remark : highlighted figures are estimated.

Jun 20			Production	%y-o-y change	Import	%y-o-y change	Export	%y-o-y change	Consumption	y-o-y change
Apparent Crude Steel Consumption			318,456	-20.5%	61,646	-85.6%	90	-54.3%	380,012	-54.2%
Ingot	Carbon Steel				-	-100.0%	0	-		
	Stainless steel				-	-	0	-		
	Alloy steel				-	-	0	-		
Semi Product	Billet		318,456	-20.5%	50,119	-57.6%	0	-100.0%	380,012	-54.2%
	Slab				-	-100.0%	35	-55.7%		
	Billets/Slab C >= 0.25%				4,210	-91.9%	39	178.6%		
	Other Semi				7,317	-87.2%	16	-84.2%		

Source: ISIT Analysis

ข้อมูลในรายงาน สิ่งพิมพ์ และเว็บไซต์ที่ได้จัดทำขึ้นมาจากแหล่งข้อมูลที่เชื่อถือได้ อย่างไรก็ตาม สถาบันเหล็กและเหล็กกล้าแห่งประเทศไทยไม่รับประกันความถูกต้อง ครบถ้วนและพอเพียงของข้อมูลเหล่านี้ ความเห็นหรือการคาดการณ์ใดๆ ต่อเหตุการณ์ในอนาคตอาจแตกต่างจากเหตุการณ์ที่จะเกิดขึ้นจริง นอกจากนี้ สถาบันเหล็กและเหล็กกล้าแห่งประเทศไทยขอสงวนสิทธิในการเปลี่ยนแปลงและแก้ไขข้อมูล รวมถึงความเห็นและการประมาณการใดๆ โดยไม่ต้องแจ้งล่วงหน้า

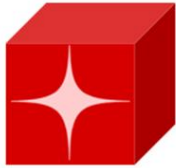
สรุปสถานการณ์อุตสาหกรรมเหล็กไทย

Iron and Steel Institute of Thailand
Summary of Import to and Export from Thailand, group by product class, Period: April 2019

Product Class / Description	Import (Exchange rate = THB/USD)				Export (Exchange rate = THB/USD)			
	Jun 20			Accumulated YTM Qty (Tonne)	Jun 20			Accumulated YTM Qty (Tonne)
	Qty (Tonne)	Value (THB) Note: CIF	Avg. price (THB/Tonne)		Qty (Tonne)	Value (THB) Note: FOB	Avg. price (THB/Tonne)	
100 - Iron Products	3,821	145,360,961	38,045	124,037	1,943	71,814,694	36,956	14,525
110 - Pig Iron	3,786	144,280,637	38,106	120,957	1,843	71,176,439	38,615	13,587
120 - DRI	0	0	0	3,042	0	1,120	62,222	0
130 - HBI	34	1,080,324	31,995	36	100	637,135	6,371	938
200 - Ferro Alloys	6,558	249,725,264	38,081	45,229	488	39,533,824	80,936	5,044
210 - Ferro-chromium	830	30,937,393	37,276	5,224	22	1,159,666	52,712	22
220 - Ferro-manganese	429	18,599,786	43,390	5,503	0	0	0	17
230 - Ferro-silico-manganese	3,306	110,483,376	33,414	15,425	0	0	0	567
240 - Ferro-silicon	1,652	63,075,459	38,171	16,800	450	21,661,694	48,126	4,328
250 - Other	340	26,629,250	78,262	2,273	16	16,712,464	1,021,544	110
300 - Crude Steel Products	61,647	761,343,659	12,350	1,429,670	89	5,517,767	61,794	59,137
310 - Ingots	0	24,074	270,494	49	0	222	15,857	16,259
311 - Carbon Steel	0	24,074	270,494	21	0	222	15,857	0
312 - Stainless Steel	0	0	0	9	0	0	0	0
313 - Other (Alloy Steel)	0	0	0	20	0	0	0	16,259
380 - Semi-Finished Steel	61,647	761,319,585	12,350	1,429,621	89	5,517,545	61,801	42,877
381 - Billet	50,119	577,733,196	11,527	604,565	0	0	0	31,505
382 - Slab	0	0	0	392,093	35	838,451	24,126	435
383 - Other (e.g. bloom, beam-blanks)	7,314	130,999,090	17,911	117,495	13	120,273	9,309	1,175
384 - Semi-finished : C<sub>=>= 0.25	4,210	51,282,791	12,181	315,347	39	3,449,097	88,242	9,686
385 - Other (e.g. stainless, alloy steel)	3	1,304,508	406,136	118	3	1,109,724	440,541	77
400 - Hot-rolled Steel Products	245,171	5,711,207,895	23,295	2,388,533	18,550	402,058,594	21,675	206,681
410 - Rails & Accessories	189	15,828,622	83,872	9,317	227	24,888,331	109,608	2,109
420 - Steel Sheet Piles	1,230	22,228,801	18,071	6,030	970	16,623,047	17,135	5,568
430 - Sections	4,269	98,560,583	23,088	43,504	9,128	166,071,009	18,193	93,515
431 - Carbon Steel	4,167	93,767,241	22,501	42,444	9,128	166,071,009	18,193	93,505
432 - Stainless Steel	85	4,362,224	51,506	881	0	0	0	9
433 - Other (Alloy Steel)	17	431,118	25,243	181	0	0	0	0
440 - Bars	31,709	968,112,849	30,531	279,204	5,581	106,087,961	19,009	75,909
441 - Carbon Steel	12,317	355,683,489	28,878	86,901	3,977	69,669,892	17,518	65,244
442 - Stainless Steel	279	24,612,007	88,110	1,588	79	2,128,288	26,937	192
443 - Other (Alloy Steel)	19,113	587,817,353	30,755	190,714	1,525	34,289,781	22,486	10,472
450 - Wire Rods	66,128	1,423,075,706	21,520	594,306	1,511	30,999,799	20,510	12,828
451 - Carbon Steel	41,210	710,089,576	17,231	265,249	1,345	25,753,196	19,145	12,827
452 - Stainless Steel	3,032	218,195,458	71,961	27,449	5	662,182	121,457	54
453 - Other (Alloy Steel)	21,886	494,790,672	22,608	301,609	161	4,584,421	28,506	504
470 - Plates (>=3 mm.)	17,754	449,652,120	25,326	126,682	158	6,673,489	42,336	1,901
471 - Carbon Steel	9,744	189,727,254	19,471	83,366	19	813,795	43,426	1,477
472 - Stainless Steel	1,589	116,423,436	73,245	8,549	54	4,105,658	76,169	295
473 - Other (Alloy Steel)	6,421	143,501,430	22,349	34,767	85	1,754,036	20,638	130
480 - HR Coils / Sheets (123,891	2,733,749,214	22,066	1,329,488	974	50,714,958	52,056	14,848
481 - Carbon Steels	26,808	443,703,335	16,551	473,673	134	2,892,432	21,507	9,144
482 - Stainless Steels	10,223	489,764,590	47,907	116,382	833	45,142,278	54,218	1,358
483 - Other (Alloy Steel)	41,331	738,535,590	17,869	391,354	7	2,655,842	391,775	4,232
484 - Carbon Steels P&O	45,530	1,061,745,699	23,230	348,079	0	24,406	67,420	115
500 - Cold-rolled Products	69,244	2,190,599,667	31,636	625,125	7,105	339,519,762	47,788	49,131
510 - Cold-rolled Sheets & Strips	56,404	1,748,292,407	30,996	535,719	7,099	338,927,529	47,744	49,030
511 - Carbon Steels	40,592	842,347,794	20,752	402,501	734	16,279,385	22,179	11,466
512 - Stainless Steel	9,328	704,434,808	75,522	68,776	6,359	321,531,417	50,561	37,278
513 - Other (Alloy Steel)	6,485	201,509,805	31,073	64,444	6	1,116,727	202,599	286
520 - Cold-rolled Electrical Sheets	12,840	442,307,260	34,448	89,406	6	592,233	99,518	99
600 - Coated Sheets & Strips	277,265	6,286,614,532	22,674	1,731,627	8,326	243,557,640	29,253	64,489
610 - Galvanized Sheets	152,685	3,088,185,168	20,226	1,074,912	3,908	84,744,215	21,682	34,876
611 - Hot Dip (CGI)	143,050	2,842,246,261	19,869	1,012,252	3,467	74,395,094	21,459	31,674
612 - EGI	9,634	245,938,907	25,527	62,660	442	10,349,121	23,432	3,203
620 - Tinplates / Tin free	30,054	786,904,863	26,183	165,358	251	14,082,853	56,187	2,701
621 - Tinplates	24,248	637,334,015	26,284	112,638	240	13,307,742	55,425	2,653
622 - Tin free	5,806	149,570,848	25,761	52,720	11	775,111	73,540	46
630 - Zn-Al	9,870	226,958,036	22,995	30,340	453	13,819,672	30,520	2,962
680 - Color Coated	39,232	1,059,074,905	26,995	237,784	1,999	76,854,676	38,439	12,154
690 - Others	45,425	1,125,491,560	24,777	223,234	1,715	54,056,224	31,529	11,797
700 - Pipes & Tubes (excl. pipe fittings)	30,709	1,581,073,722	51,486	231,383	22,594	771,679,057	34,155	132,476
710 - Seamless	17,617	943,784,103	53,572	121,934	5,276	207,950,823	39,417	48,219
720 - Welded	13,092	637,289,619	48,679	109,450	17,318	563,728,234	32,552	84,258
800 - Cold-finished & Cold-formed Steels	19,021	1,108,870,725	58,296	145,795	14,599	406,645,920	27,854	78,870
820 - Cold-formed Sections	308	25,274,935	81,954	2,781	554	13,163,334	23,778	3,738
830 - Cold Draw n Bars	4,760	483,918,031	101,658	33,818	1,560	51,339,608	32,901	10,391
831 - Carbon Steels	1,476	78,466,159	53,160	11,213	858	16,503,667	19,243	5,626
832 - Stainless Steels	2,049	288,554,023	131,088	12,906	211	11,955,445	56,793	1,263
833 - Other (Alloy Steel)	1,236	136,897,849	110,798	9,699	492	22,880,496	46,479	3,500
840 - Steel Wires	13,953	599,677,759	42,979	109,197	12,485	342,142,978	27,404	64,739
841 - Carbon Steels	10,827	329,819,616	30,462	82,126	4,156	123,163,594	29,637	32,930
842 - Stainless Steels	727	122,984,407	169,089	4,724	445	56,312,467	126,406	3,587
843 - Other (Alloy Steel)	2,398	146,873,736	61,246	22,346	7,884	162,666,917	20,632	28,221
900 - Iron & Steel Scrap	54,473	517,249,658	9,496	644,982	11,641	332,302,400	28,547	149,340
910 - Carbon Steel	36,459	277,975,400	7,624	432,901	2,732	24,877,357	9,105	76,055
920 - Stainless Steel	3,356	105,083,478	31,310	24,232	8,014	290,372,470	36,233	68,567
930 - Other Alloy Steel	12,377	117,086,080	9,460	77,842	792	14,855,631	18,754	4,221
940 - Cast Iron	2,280	17,104,700	7,501	100,300	102	2,196,942	21,548	297
950 - Other (Scrap)	0	0	0	68	0	0	0	0

Source: Customs and ISIT Analysis

ข้อมูลในรายงาน สิ่งพิมพ์ และเว็บไซต์ที่ได้จัดทำขึ้นมาจากแหล่งข้อมูลที่เป็นที่เชื่อถือได้ อย่างไรก็ตาม สถาบันเหล็กและเหล็กกล้าแห่งประเทศไทยไม่รับประกันความถูกต้อง ครบถ้วนและพอเพียงของข้อมูลเหล่านี้ ความเห็นหรือการคาดการณ์ใดๆ ต่อเหตุการณ์ในอนาคตอาจแตกต่างจากเหตุการณ์ที่จะเกิดขึ้นจริง นอกจากนี้ สถาบันเหล็กและเหล็กกล้าแห่งประเทศไทยขอสงวนสิทธิในการเปลี่ยนแปลงและแก้ไขข้อมูล รวมถึงความเห็นและการประมาณการใดๆ โดยไม่ต้องแจ้งล่วงหน้า



ศูนย์ข้อมูลเชิงลึก อุตสาหกรรมเหล็กไทย

คำจำกัดความรับผิดชอบ

ข้อมูลในรายงาน สิ่งพิมพ์ และเว็บไซต์ที่ได้จัดทำขึ้นมาจากแหล่งข้อมูลที่เชื่อถือได้ อย่างไรก็ตาม สถาบันเหล็กและเหล็กกล้าแห่งประเทศไทยไม่รับประกันความถูกต้อง ครบถ้วนและพอเพียงของข้อมูลเหล่านี้ ความเห็นหรือการคาดการณ์ใดๆ ต่อเหตุการณ์ในอนาคตอาจแตกต่างจากเหตุการณ์ที่จะเกิดขึ้นจริง นอกจากนี้สถาบันเหล็กและเหล็กกล้าแห่งประเทศไทยขอสงวนสิทธิ์ในการเปลี่ยนแปลงและแก้ไขข้อมูล รวมถึงความเห็นและการประมาณการใดๆ โดยไม่ต้องแจ้งล่วงหน้า

Disclaimer

The information in the above report, publication and website has been obtained from sources believed to be reliable. However, Iron & Steel Institute of Thailand does not guarantee the accuracy, adequacy or completeness of the information. Any opinions or forecasts regarding future events may differ from actual events or results. In addition, Iron & Steel Institute of Thailand reserves the right to make changes and corrections to the information, including any opinions or forecasts, at any time without notice.

ติดตามข้อมูลอุตสาหกรรมเหล็กเพิ่มเติมได้ที่



สถาบันเหล็กและเหล็กกล้าแห่งประเทศไทย
IRON AND STEEL INSTITUTE OF THAILAND

<https://www.isit.or.th>



ศูนย์ข้อมูลเชิงลึกอุตสาหกรรมเหล็กไทย
IRON & STEEL INTELLIGENCE UNIT

<https://www.iiu.isit.or.th>



ISIT.Thailand



ข้อมูลในรายงาน สิ่งพิมพ์ และเว็บไซต์ที่ได้จัดทำขึ้นมาจากแหล่งข้อมูลที่เชื่อถือได้ อย่างไรก็ตาม สถาบันเหล็กและเหล็กกล้าแห่งประเทศไทยไม่รับประกันความถูกต้อง ครบถ้วนและพอเพียงของข้อมูลเหล่านี้ ความเห็นหรือการคาดการณ์ใดๆ ต่อเหตุการณ์ในอนาคตอาจแตกต่างจากเหตุการณ์ที่จะเกิดขึ้นจริง นอกจากนี้สถาบันเหล็กและเหล็กกล้าแห่งประเทศไทยขอสงวนสิทธิ์ในการเปลี่ยนแปลงและแก้ไขข้อมูล รวมถึงความเห็นและการประมาณการใดๆ โดยไม่ต้องแจ้งล่วงหน้า